



Monsieur Philippe VAUGEOIS  
Mairie - Cambernon  
Le Bourg  
50200 Cambernon

Paris, le 12/09/2022

**Objet : Remise Dossier Information Mairie**

**Réf(s) : 50092\_001\_01**

Monsieur le Maire,

Je vous prie de bien vouloir trouver annexé à ce courrier, le Dossier d'Information Mairie concernant le projet d'installation d'une station d'antennes relais Free Mobile situé LA PLAIRIE, D 141, 50200 CAMBERNON.

Vous en souhaitant bonne réception, je reste à votre disposition pour tout renseignement complémentaire.

Veuillez agréer, Monsieur le Maire, l'expression de ma considération la plus distinguée.

Thierry CAUBERE

*Responsable des Relations avec les Collectivités Territoriales*



2522340999E0000160212

**Free Mobile-Groupe Iliad**

16, rue de la Ville l'Évêque 75008 Paris

SIRET : 499247138 00021 - Société par actions simplifiée au capital de 365 138 779 €  
Immatriculée au registre du commerce des sociétés de Paris sous le numéro RCS 499 247 138

# DOSSIER D'INFORMATION MAIRIE



25223609895000160312

*free*  
mobile

**OPÉRATEUR** : Free Mobile  
**CODE SITE** : 50092\_001\_01  
**ADRESSE DU SITE** : LA PLAIRIE, D 141  
**COMMUNE** : 50200 CAMBERNON  
**DATE** : 12/09/2022

*free*

## | RÉFÉRENCES ET DESCRIPTIF DU PROJET

<b>OPÉRATEUR :</b>	FREE MOBILE
<b>COMMUNE :</b>	CAMBERNON
<b>NOM DU SITE :</b>	CAMBERNON/LA PLAIRIE
<b>CODE SITE :</b>	50092_001_01
<b>ADRESSE :</b>	LA PLAIRIE, D 141 - 50200 CAMBERNON
<b>TYPE DE SUPPORT :</b>	Pylône autostable
<b>PROJET DE :</b>	Nouvelle antenne relais
<b>COORDONNÉES GÉOGRAPHIQUES :</b>	X = 326508.67, Y = 2460165.59 Longitude : -1.4060516, Latitude : 49.08087

## | CONTACT FREE MOBILE

<b>NOM :</b>	Thierry CAUBERE Responsable des Relations avec les Collectivités Territoriales
<b>E-MAIL :</b>	tcaubere@free-mobile.fr
<b>ADRESSE :</b>	Free Mobile 16 rue de la Ville l'Évêque 75008 Paris

## | SOMMAIRE

1. Synthèse et motivation du projet .....	4
2. Descriptif détaillé du projet et des installations .....	4
3. Calendrier indicatif du projet .....	7
4. Adresse et coordonnées de l'emplacement de l'installation .....	8
5. Plan de situation à l'échelle .....	9
6. Plan de cadastre .....	10
7. Photographies du lieu d'implantation et photomontage avant/après .....	11
8. Déclaration ANFR .....	13
9. Plans du projet .....	14
10. Documents pédagogiques élaborés par l'Etat .....	18
11. Engagements de Free Mobile au titre de la protection et de la santé .....	19
12. Engagements de Free Mobile au titre de la transparence .....	19



2522560989E0000160412

## 1. Synthèse et motivation du projet

En tant que titulaire de licences 3G, 4G et 5G, Free Mobile est soumis à des obligations nationales qui concernent notamment la couverture de la population, la qualité de service et sa disponibilité, le paiement de redevances, la fourniture de certains services ainsi que la protection de la santé et de l'environnement.

Free Mobile est notamment impliquée dans le programme national de résorption des zones blanches ainsi que dans l'ensemble des programmes de couverture ciblée mis en place en partenariat avec les pouvoirs publics et les collectivités locales.

La couverture des territoires en services de communications et services mobiles est adaptée à la réalité des usages et permet aux territoires d'apporter à leurs administrés les moyens de communications indispensables à leur vie personnelle et professionnelle.

Ainsi, Free Mobile travaille continuellement à répondre aux attentes des abonnés et collectivités et contribuer à l'aménagement numérique des territoires et sa pérennité en anticipant les évolutions des besoins et usages.

Le déploiement et le fonctionnement des antennes-relais est strictement encadré par la loi. Le spectre de fréquences accessibles par l'opérateur est réglementé et fait l'objet d'autorisations assorties d'obligations réglementaires.

Chaque nouvelle antenne ou modification doit faire l'objet d'une autorisation d'émettre dans une bande de fréquences donnée de la part de l'ANFR avant d'être mise en service. L'ANFR vérifie notamment que les seuils sanitaires d'exposition du public aux rayonnements électromagnétiques sont respectés.

## 2. Descriptif détaillé du projet et des installations

### Descriptif du projet

Dans le cadre du projet décrit dans ce dossier, Free Mobile projette l'installation d'une station relais sur le pylône existant situé : lieu-dit « La Plairie » 50200 CAMBERNON et émettant dans les bandes de fréquences 700/900/1800/2100/2600 MHz pour contribuer à la couverture en Internet haut et très haut débit de votre commune en 3G/4G/5G

Les antennes seront installées en membrure.

Toutes les baies techniques, de taille réduite, seront installées sur la dalle béton en pied de pylône.

Les baies techniques seront raccordées aux antennes par des câbles (fibre optique).

### Caractéristiques d'ingénierie

<b>Nombre d'antennes</b>	<b>Existantes : 0</b>	<b>À ajouter : 3</b>	<b>À modifier : 0</b>
<b>Type</b>		Panneau	
<b>Technologies</b>		3G / 4G / 5G	
<b>Azimuths (S1/S2/S3)</b>		20° 160° 270°	

Antennes

Azimut	Technologie Bande de fréquence	Hauteur Support / sol	Hauteur Support / NGF <sup>(1)</sup>	HBA <sup>(2)</sup> / sol	HBA NGF	HMA <sup>(3)</sup> / sol	HMA / NGF	PIRE (dbW)	PAR (dbW)	Tilt
20°	4G 700 MHz	32.60 m	192.60 m	21.6 m	181.6 m	23.20 m	183.20 m	31	28.85	6°
	5G 700 MHz	32.60 m	192.60 m	21.6 m	181.6 m	23.20 m	183.20 m	31	28.85	6°
	3G 900 MHz	32.60 m	192.60 m	21.6 m	181.6 m	23.20 m	183.20 m	29	26.85	6°
	4G 1800 MHz	32.60 m	192.60 m	21.6 m	181.6 m	23.20 m	183.20 m	33	30.85	4°
	3G 2100 MHz	32.60 m	192.60 m	21.6 m	181.6 m	23.20 m	183.20 m	30	27.85	4°
	4G 2100 MHz	32.60 m	192.60 m	21.6 m	181.6 m	23.20 m	183.20 m	33	30.85	4°
	4G 2600 MHz	32.60 m	192.60 m	21.6 m	181.6 m	23.20 m	183.20 m	33	30.85	4°
160°	4G 700 MHz	32.60 m	192.60 m	21.6 m	181.6 m	23.20 m	183.20 m	31	28.85	6°
	5G 700 MHz	32.60 m	192.60 m	21.6 m	181.6 m	23.20 m	183.20 m	31	28.85	6°
	3G 900 MHz	32.60 m	192.60 m	21.6 m	181.6 m	23.20 m	183.20 m	29	26.85	6°
	4G 1800 MHz	32.60 m	192.60 m	21.6 m	181.6 m	23.20 m	183.20 m	33	30.85	4°
	3G 2100 MHz	32.60 m	192.60 m	21.6 m	181.6 m	23.20 m	183.20 m	30	27.85	4°
	4G 2100 MHz	32.60 m	192.60 m	21.6 m	181.6 m	23.20 m	183.20 m	33	30.85	4°
	4G 2600 MHz	32.60 m	192.60 m	21.6 m	181.6 m	23.20 m	183.20 m	33	30.85	4°
270°	4G 700 MHz	32.60 m	192.60 m	21.6 m	181.6 m	23.20 m	183.20 m	31	28.85	6°
	5G 700 MHz	32.60 m	192.60 m	21.6 m	181.6 m	23.20 m	183.20 m	31	28.85	6°
	3G 900 MHz	32.60 m	192.60 m	21.6 m	181.6 m	23.20 m	183.20 m	29	26.85	6°
	4G 1800 MHz	32.60 m	192.60 m	21.6 m	181.6 m	23.20 m	183.20 m	33	30.85	4°
	3G 2100 MHz	32.60 m	192.60 m	21.6 m	181.6 m	23.20 m	183.20 m	30	27.85	4°
	4G 2100 MHz	32.60 m	192.60 m	21.6 m	181.6 m	23.20 m	183.20 m	33	30.85	4°
	4G 2600 MHz	32.60 m	192.60 m	21.6 m	181.6 m	23.20 m	183.20 m	33	30.85	4°

<sup>(1)</sup>NGF = nivellement général de la France

<sup>(2)</sup>HBA = hauteur bas d'antenne



2522560989E000160512

<sup>(3)</sup>HMA = hauteur milieu d'antenne

<sup>(4)</sup> sans tenir compte de la variabilité des faisceaux

**Azimut** : orientation de l'antenne par rapport au nord géographique

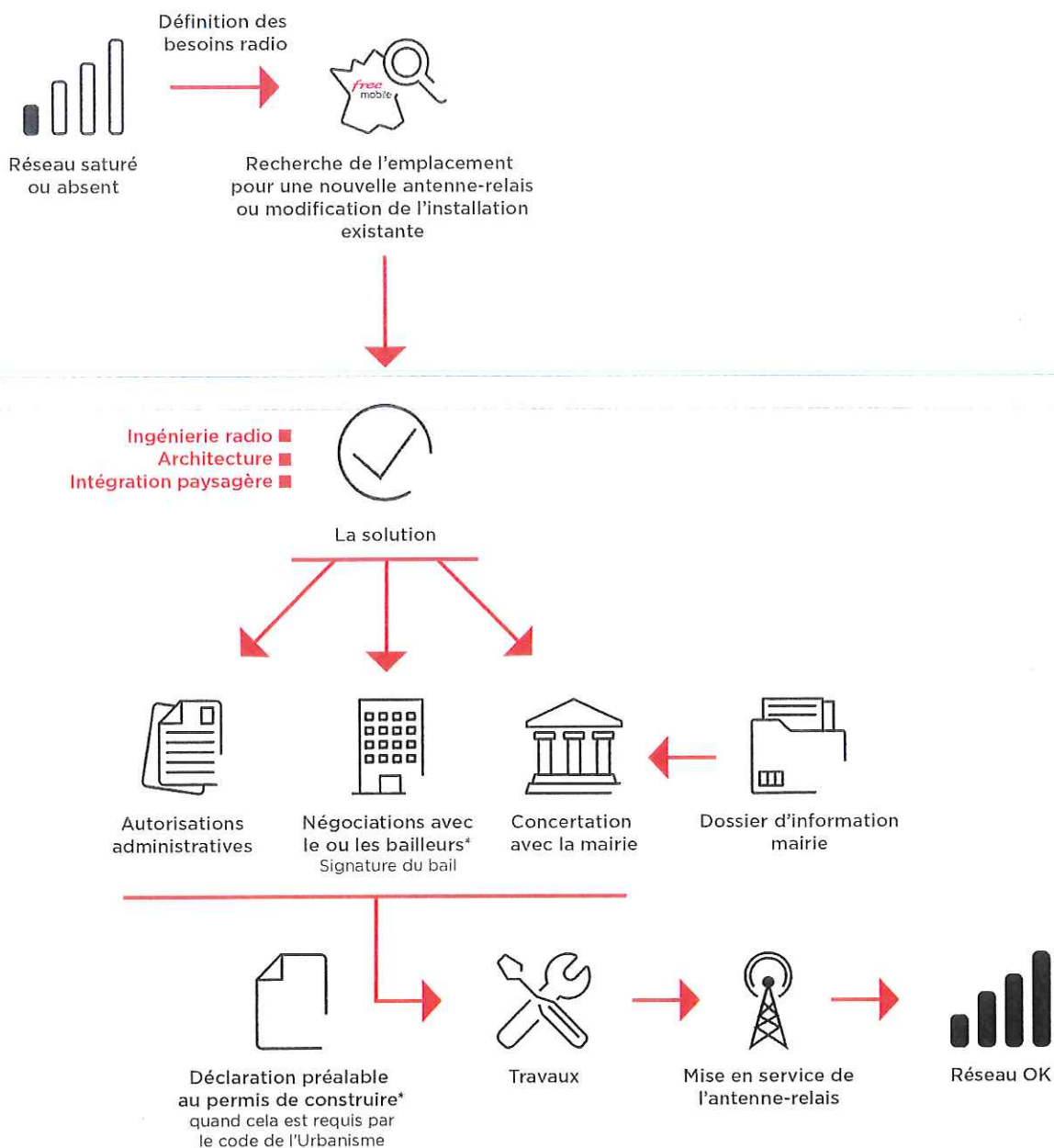
**PIRE** (Puissance Isotrope Rayonnée Equivalente) : puissance qu'il faudrait appliquer à une antenne isotrope pour obtenir le même champ dans la direction où la puissance émise est maximale

**PAR** (Puissance Apparente Rayonnée) : puissance calculée en référence à une émission produite par une antenne dipôle idéale

Conformément aux dispositions de l'article 1er de la loi du 9 février 2015 relative à la sobriété, à la transparence, à l'information et à la concertation en matière d'exposition aux ondes électromagnétiques, Free Mobile s'engage à respecter les valeurs limites des champs électromagnétiques telles que définies par le décret du 3 mai 2002.

### **Phases de déploiement du projet**

L'installation d'une antenne-relais est un projet qui dure de 18 à 24 mois.



\*Si nécessaire

### 3. Calendrier indicatif du projet

Remise du dossier d'Information (TO)	Septembre 2022
Mise en service (prévisionnel)	Octobre 2022

Après construction du site et installation de l'énergie et transmission, l'insertion technique du site dans le réseau peut être entreprise.

L'allumage d'un site suit une procédure rigoureuse, assurant plusieurs vérifications entre exploitation et radio.





#### **4. Adresse et coordonnées de l'emplacement de l'installation**

##### **Adresse**

LA PLAIRIE, D 141  
50200 CAMBERNON

##### **Coordonnées**

###### **Lambert II étendu**

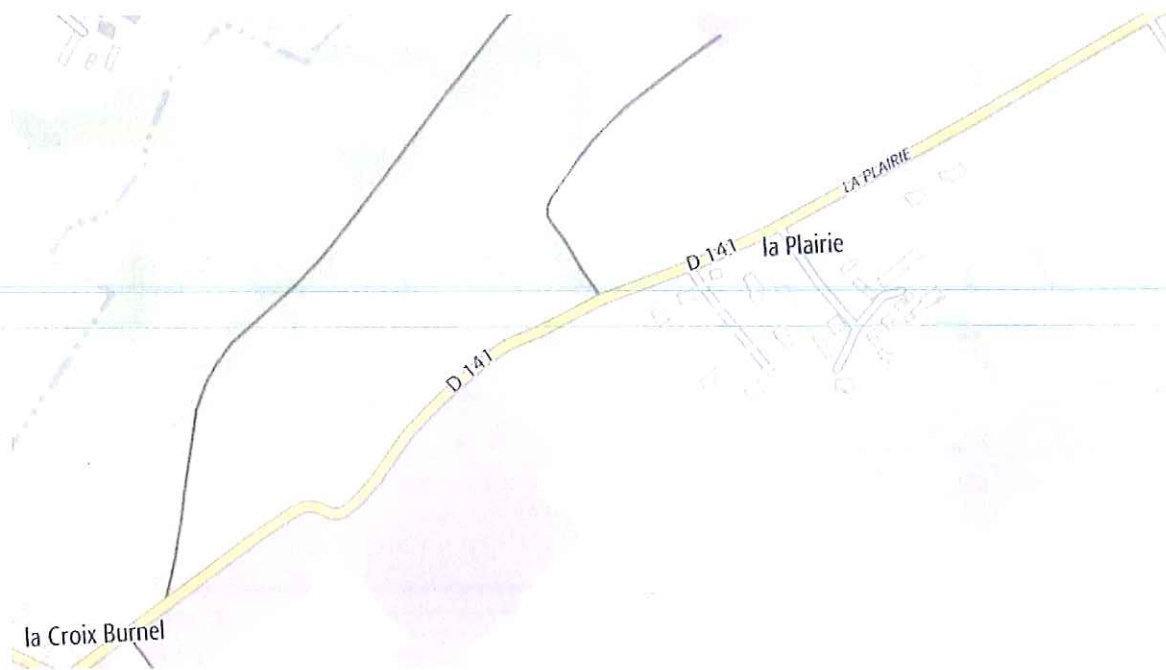
X = 326508.67  
Y = 2460165.59

###### **WGS 84**

Longitude : -1.4060516  
Latitude : 49.08087

## 5. Plan de situation à l'échelle

### Localisation de l'installation



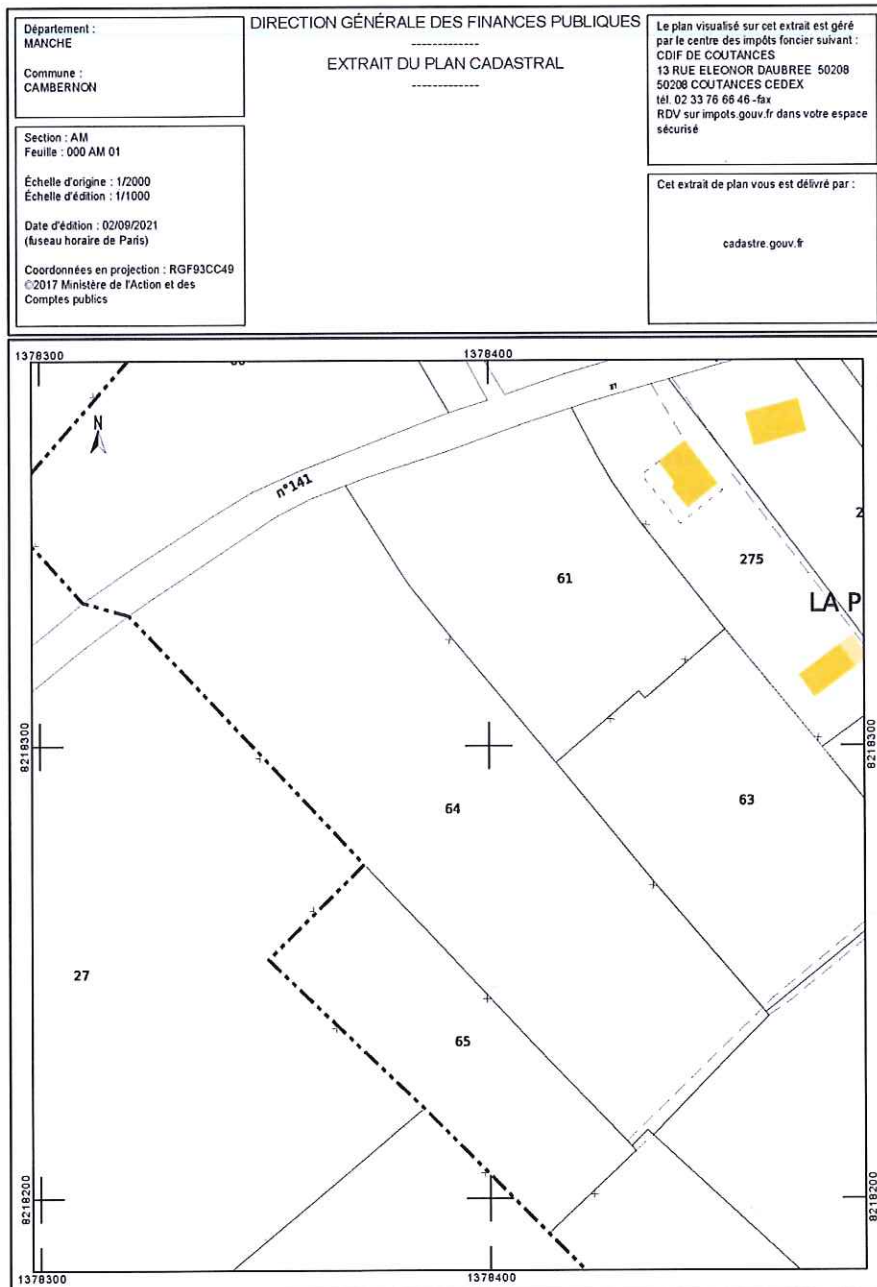
**Description des ouvrants (fenêtres, balcons, portes) situés à moins de 10 mètres, sur le linéaire de façade concerné**

SO



2522560989E0000150712

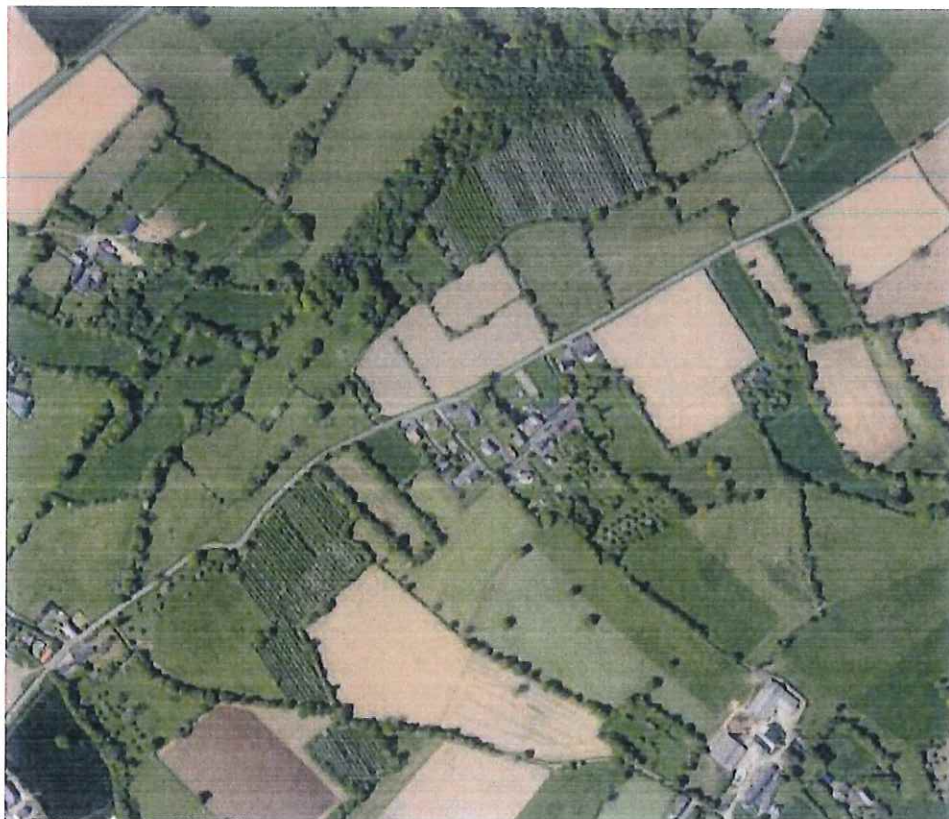
## 6. Plan de cadastre



## **7. Photographies du lieu d'implantation et photomontage avant/après**

Aucune modification visuelle.

### **Prises de vue**



2522560969E000160812

Prise de vue n°1

Etat avant :



Etat après :



## 8. Déclaration ANFR

Le projet fera l'objet d'une déclaration ANFR selon les points ci-dessous. Grâce à ces éléments, l'ANFR gère l'attribution des fréquences aux divers émetteurs et veille au respect de la réglementation.

1. Conformité de l'installation aux règles du guide DR 17\* de l'ANFR ?

oui  non

\* Guide technique ANFR DR17 modélisation des sites radioélectriques et des périmètres de sécurité pour le public.

2. Existence d'un périmètre de sécurité\*\* balisé accessible au public

oui  non

\*\* Périmètre de sécurité : zone au voisinage de l'antenne dans laquelle le champ électromagnétique peut-être supérieur au seuil du décret ci-dessous.

3. Le champ électrique maximum qui sera produit par la station objet de la demande sera-t-il inférieur à la valeur de référence du décret n° 2002-775 du 3 mai 2002 en dehors de l'éventuel périmètre de sécurité ?

oui  non

4. Présence d'établissements particuliers (établissements scolaires, crèches, établissements de soins) de notoriété publique visé par l'article 5 du décret n° 2002-775 du 3 mai 2002 situés à moins de 100 mètres de l'antenne

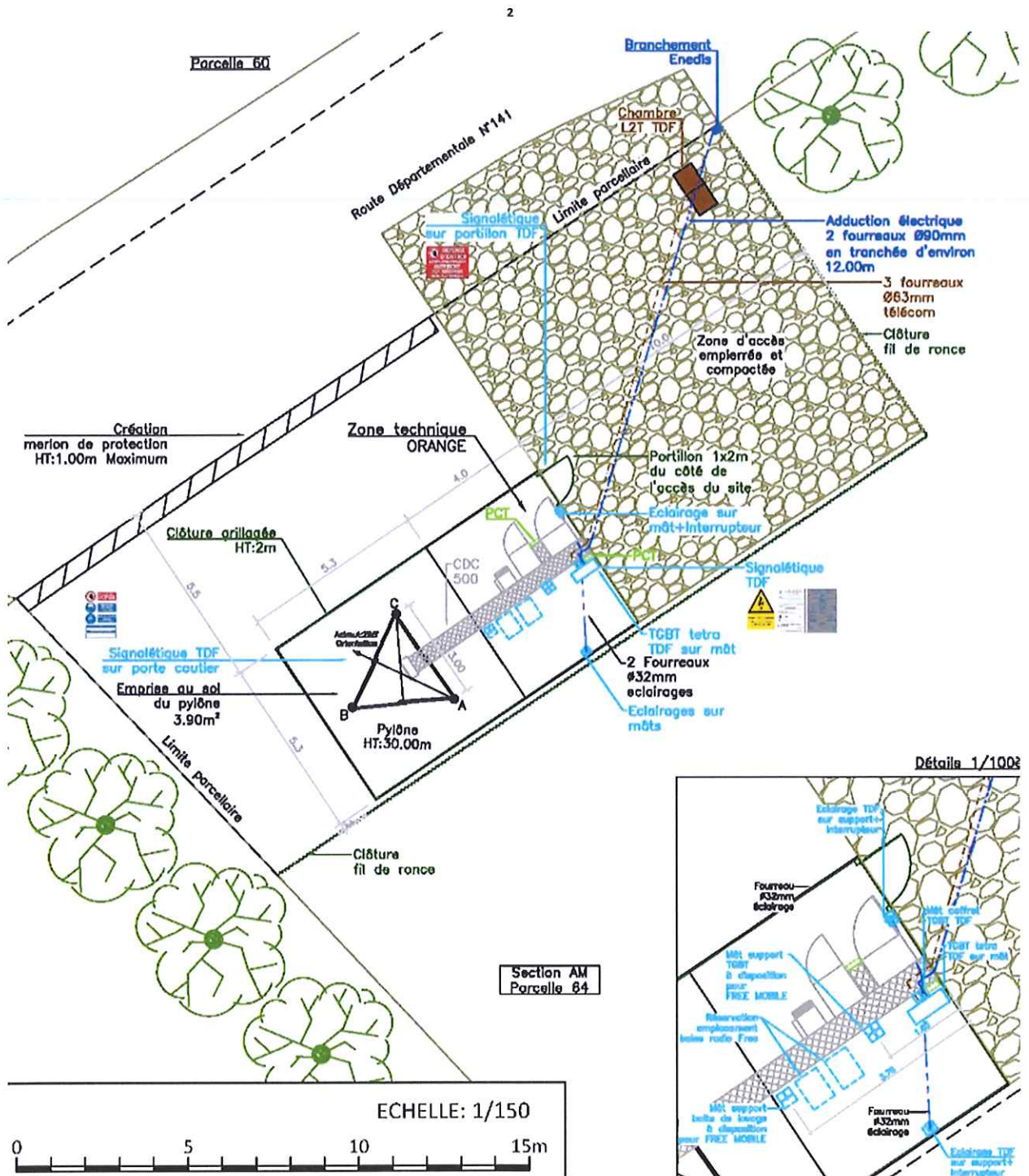
oui  non



2522640999E000160912

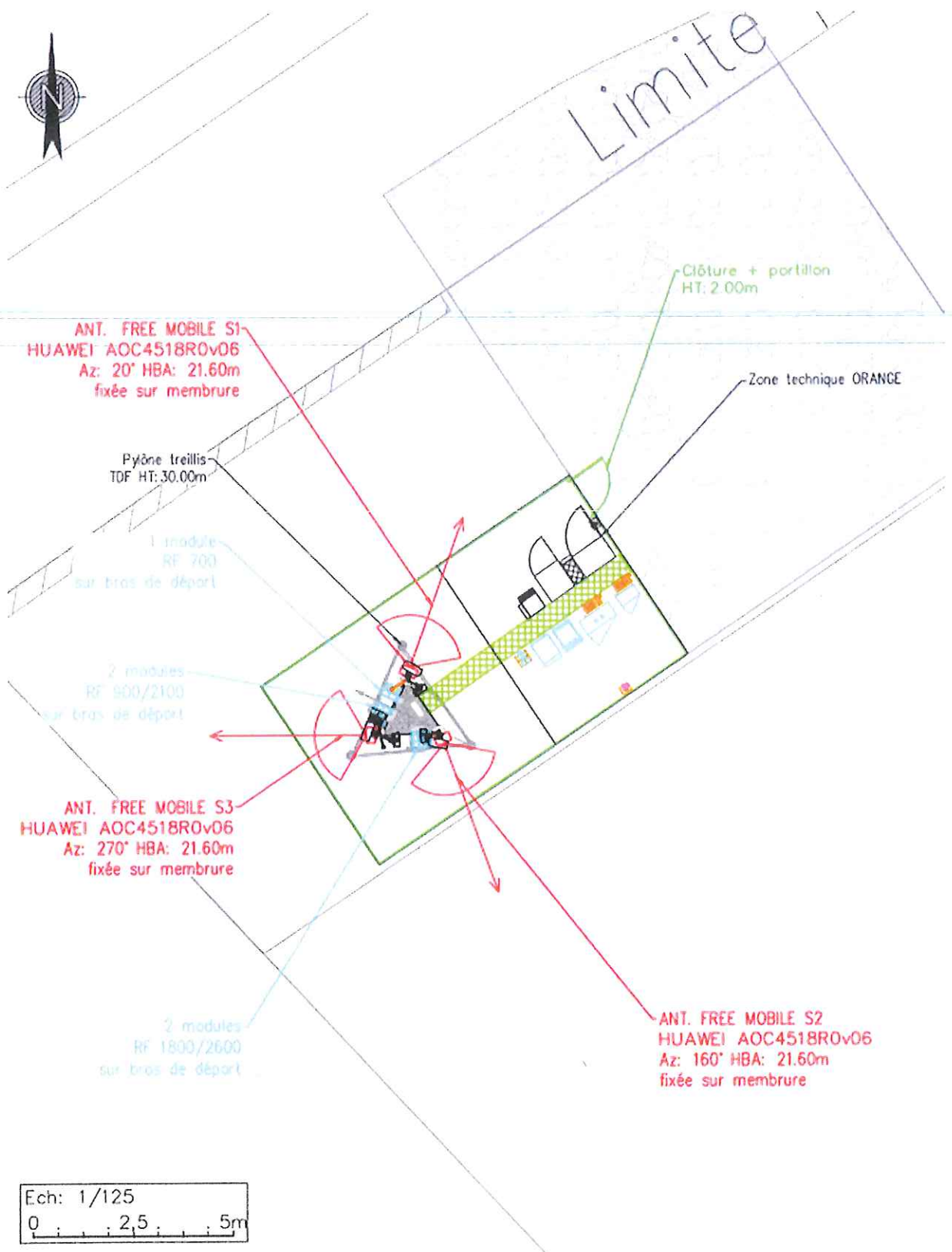
## 9. Plans du projet

### Plan de masse existant



free

Plan de masse projeté



ANT. FREE MOBILE S1  
HUAWEI AOC4518ROv06  
Az: 20° HBA: 21.60m  
fixée sur membrure

Pyône treillis  
TDF HT: 30.00m

1 module  
RF 700  
sur bras de départ

2 modules  
RF 900/2100  
sur bras de départ

ANT. FREE MOBILE S3  
HUAWEI AOC4518ROv06  
Az: 270° HBA: 21.60m  
fixée sur membrure

2 modules  
RF 1800/2600  
sur bras de départ

Clôture + portillon  
HT: 2.00m

Zone technique ORANGE

ANT. FREE MOBILE S2  
HUAWEI AOC4518ROv06  
Az: 160° HBA: 21.60m  
fixée sur membrure

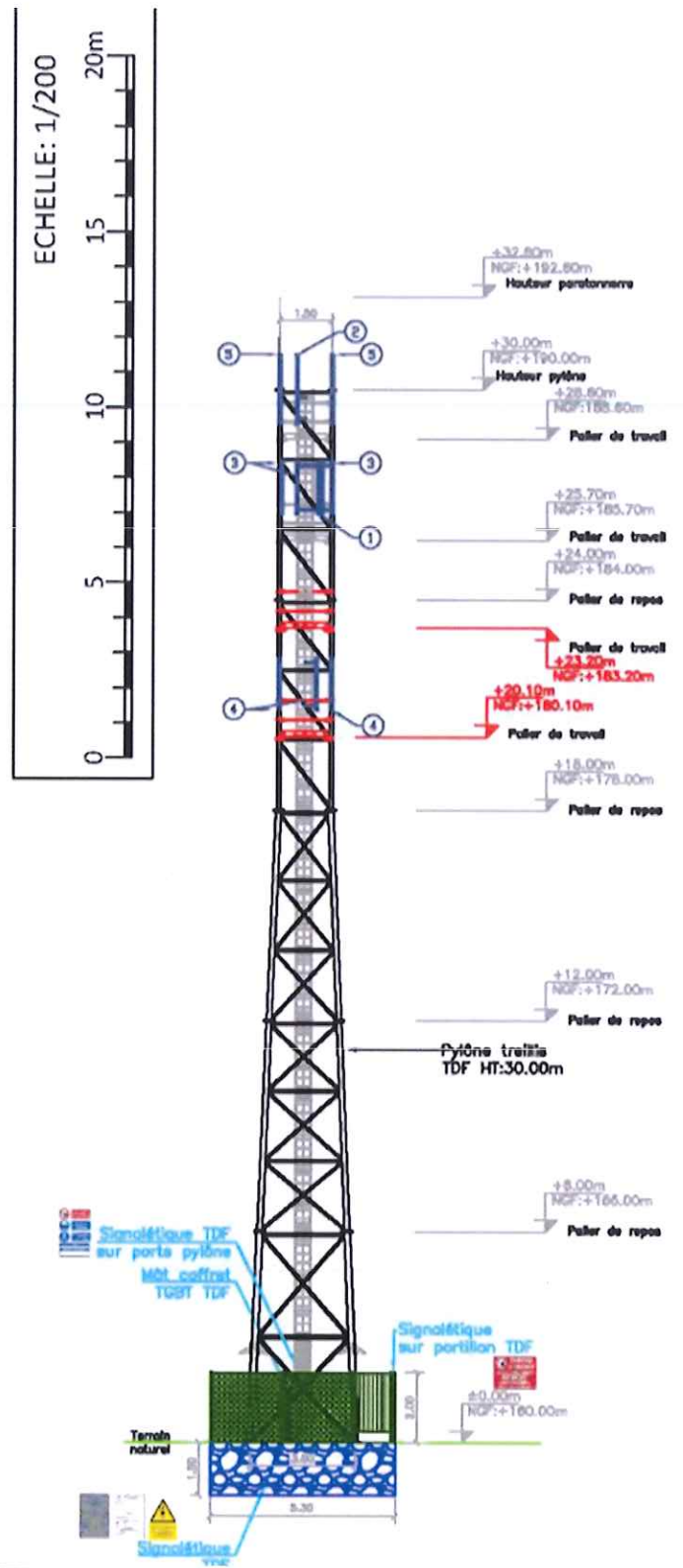
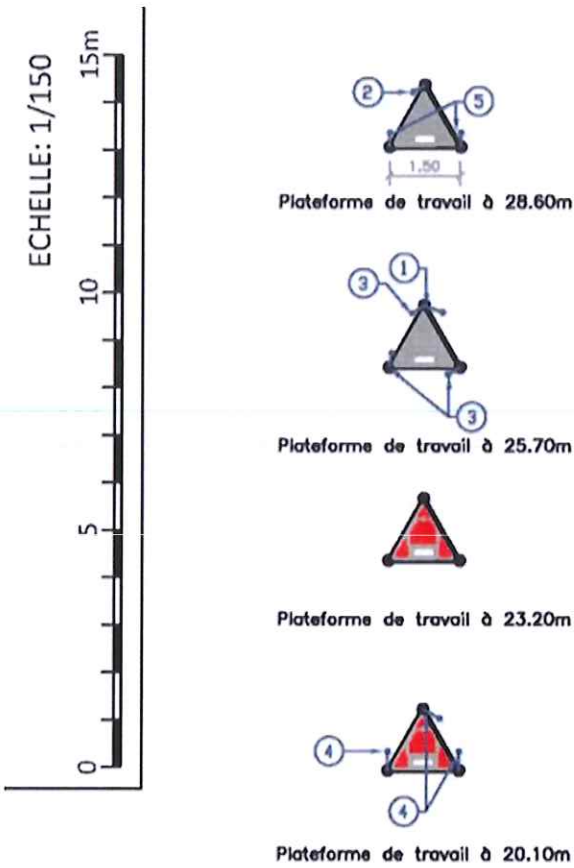
Ech: 1/125  
0 ; ; 2,5 ; ; 5m



2522540989E0000161012



Plan d'élévation existant



**1** TDF  
PE20187008  
Support Module

HMA: 27.20m  
Déport(d./#/lg): 400/Ø90/1500mm

**2** TDF  
PE20187008  
Support FH

Az: à définir  
HMA: 30.00m  
Déport(d./#/lg): 300/Ø90/2000mm

**3** TDF  
PE20187008  
Support RRH

Az: 27.20m  
HMA:  
Déport(d./#/lg): 300/Ø90/1500mm

**4** TDF  
PE21200590  
Support Module

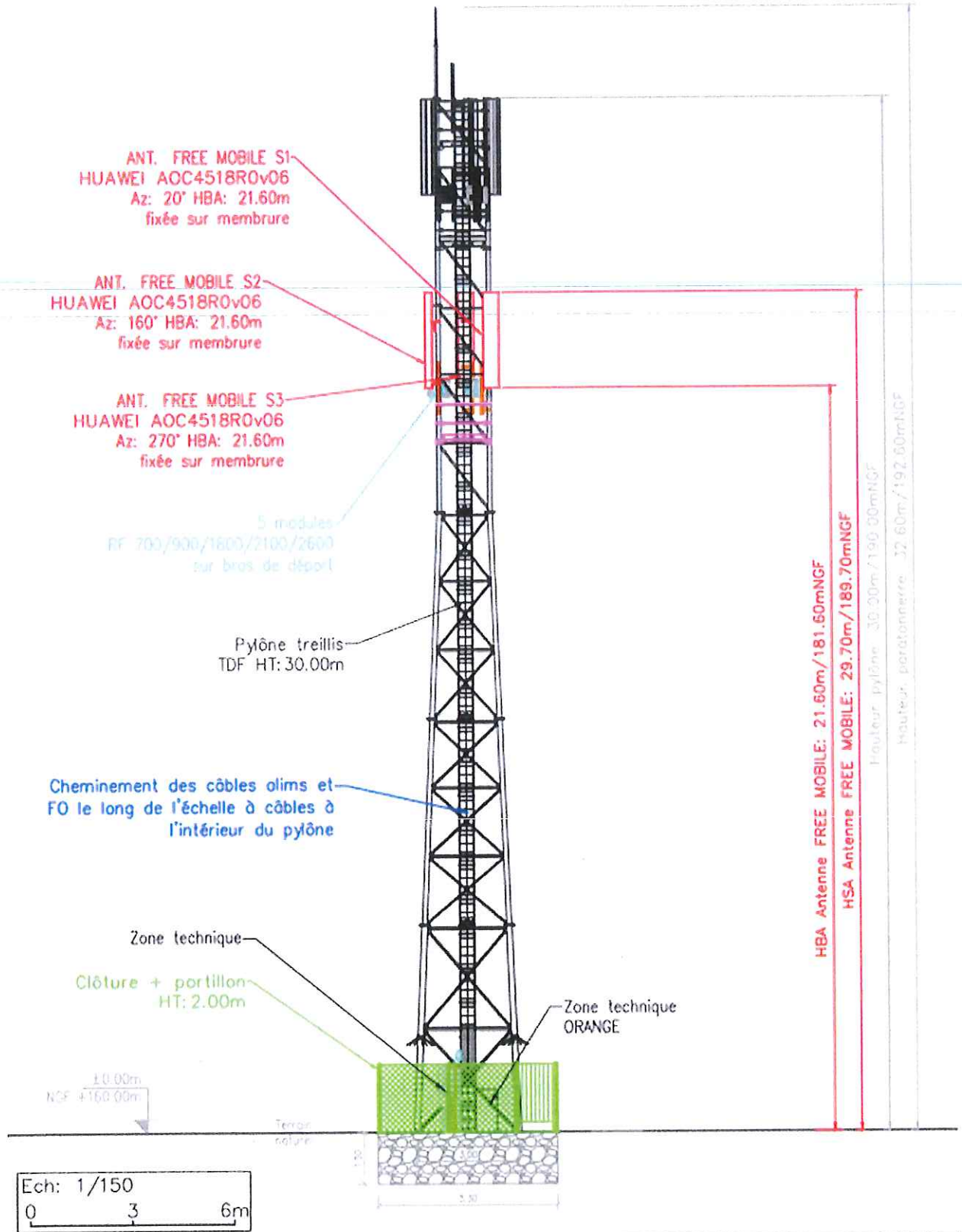
HMA: 21.60m  
Déport(d./#/lg): 400/Ø90/1500mm

**5** TDF  
PE21200590  
Support FH

Az: 0° - 180°  
HMA: 30.00m  
Déport(d./#/lg): 300/Ø90/2000mm

free

Plan d'élévation projeté



2522560989E000161112

## 10. Documents pédagogiques élaborés par l'Etat

### Sites Internet

Site gouvernemental	<a href="http://www.radiofrquences.gouv.fr">www.radiofrquences.gouv.fr</a>
Sites de l'Agence Nationale des Fréquences	<a href="http://www.anfr.fr">www.anfr.fr</a> <a href="http://www.cartoradio.fr">www.cartoradio.fr</a> <a href="https://5g.anfr.fr/">https://5g.anfr.fr/</a>
Sites de l'Autorité de Régulation des Communications Electroniques et des postes	<a href="http://www.arcep.fr">www.arcep.fr</a>

### Documents pédagogiques de l'Etat

Téléchargeables sur le site gouvernemental [www.radiofrquences.gouv.fr](http://www.radiofrquences.gouv.fr)

Antennes relais de téléphonie mobile	<a href="http://www.radiofrquences.gouv.fr/les-conditions-d-implantation-a16.html">http://www.radiofrquences.gouv.fr/les-conditions-d-implantation-a16.html</a>
Surveiller et mesurer les ondes électromagnétiques	<a href="http://www.radiofrquences.gouv.fr/surveiller-l-exposition-du-public-a95.html">http://www.radiofrquences.gouv.fr/surveiller-l-exposition-du-public-a95.html</a>

### Fiches ANFR

Téléchargeables sur le site [www.anfr.fr](http://www.anfr.fr)

Exposition du public aux ondes: Le rôle des Maires	<a href="https://www.anfr.fr/fileadmin/mediatheque/documents/expace/ANFR-Brochure-exposition-aux-ondes-maires.pdf">https://www.anfr.fr/fileadmin/mediatheque/documents/expace/ANFR-Brochure-exposition-aux-ondes-maires.pdf</a>
Présentation de la 5G	<a href="https://www.anfr.fr/fileadmin/mediatheque/documents/5G/ANFR_5G.pdf">https://www.anfr.fr/fileadmin/mediatheque/documents/5G/ANFR_5G.pdf</a>
Vidéos pédagogiques sur les ondes	<a href="https://www.anfr.fr/l-anfr/lanfr-academie/">https://www.anfr.fr/l-anfr/lanfr-academie/</a>

### Rapports des Autorités scientifiques et sanitaires

#### Rapport et Avis de l'Agence Française de Sécurité Sanitaire de l'Environnement et du Travail (ANSES ex AFSSET), 15 octobre 2013, Mise à jour de l'expertise « radiofréquences et santé »

L'ANSES actualise l'état des connaissances qu'elle a publié en 2009. L'ANSES maintient sa conclusion de 2009 sur les ondes et la santé et indique que «*cette actualisation ne met pas en évidence d'effets sanitaires avérés et ne conduit pas à proposer de nouvelles valeurs limites d'exposition de la population*»

## **11. Engagements de Free Mobile au titre de la protection et de la santé**

Free Mobile, exploitant un réseau de télécommunications tel que défini au 2° de l'article 32 du code des postes et télécommunications, certifie que, en dehors du périmètre de sécurité mentionné sur plan et balisé sur le site, les références de valeurs d'exposition aux champs électromagnétique suivantes, et fixées dans le décret n°2002-775 du 3 mai 2002 sont respectées.

Free Mobile s'engage à appliquer les règles de signalisation et de balisage des périmètres de sécurité qui lui sont propres dans les zones accessibles au public.

**Free Mobile s'engage à respecter les seuils maximaux réglementaires contraignants** en France conformément aux dispositions du décret **2002-775 du 3 mai 2002**. Ces seuils réglementaires, établis sur avis de l'ANSES, permettent d'assurer une protection contre les effets établis des champs électromagnétiques radiofréquences. A l'image de la grande majorité des pays membres de l'Union européenne, celles-ci sont issues de la recommandation du Conseil de l'Union européenne 1999/519/CE du 12 juillet 1999 relative à l'exposition du public aux champs électromagnétiques et conformes aux recommandations de l'OMS (Organisation mondiale de la santé).

**Ce seuil, a été fixé par le Gouvernement sur la base des avis de l'Anses** (Agence nationale de sécurité sanitaire de l'alimentation, de l'environnement et du travail). **En tout état de cause, Free Mobile s'est toujours engagé à se conformer continuellement à toute éventuelle modification de la réglementation.**

*Valeurs limites d'exposition du public aux champs électromagnétiques (décret 2002-775 du 3 mai 2002)*

	<b>700 MHz</b>	<b>800 MHz</b>	<b>900 MHz</b>	<b>1,8 GHz</b>	<b>2,1 GHz</b>	<b>2,6 GHz</b>	<b>3,5 GHz</b>
Valeur limite d'exposition (V/m)	36	39	41	58	61	61	61

**Pour garantir une sécurité maximale, ce seuil de référence a été établi de façon à garantir au niveau du public un DAS (débit d'absorption spécifique) corps entier inférieur à 0,08W/kg. Ce niveau de DAS est obtenu en appliquant un coefficient diviseur de 50 sur la mesure en deçà de laquelle aucun effet biologique n'a été observé expérimentalement.**

L'Agence nationale des Fréquences (ANFR) est la garante du respect de cette réglementation. En particulier, elle délivre une autorisation pour tout projet d'installation d'un site radio électrique dans le cadre de la procédure de la commission des sites et servitudes radioélectrique (COMSIS). Une antenne ne peut émettre sans cette autorisation.

## **12. Engagements de Free Mobile au titre de la transparence**

**Free Mobile met en œuvre** depuis plusieurs années un processus opérationnel de déploiement de ses sites selon les règles de **transparence et d'application du principe de sobriété de l'exposition électromagnétique découlant de la loi Abeille de 2015 et repris dans le code des communications électroniques.**

Free Mobile s'engage à informer le maire ou le président du groupement de communes de la date effective des travaux d'implantation de la nouvelle installation radioélectrique concernée ainsi que de la date prévisionnelle de mise en service de cette installation.



252540989E0000161212

**Des mesures d'information préalable des maires et de concertation sur les ondes existent en France depuis plus de 15 ans.** L'Association des Maires de France et les opérateurs ont ainsi établi en 2006, un « Guide des relations entre opérateurs et communes » (GROC) veillant à ce que chaque nouveau projet d'antenne dans une commune fasse l'objet d'une information préalable du maire. Free Mobile s'engage à suivre ce guide.